



OBSERVATOIRE DE SUIVI DE LA CONJONCTURE DANS LE BTP

Janvier 2010

Annexe à la note de décembre 2009 :

Point sur les autorisations et les mises en chantier en 2009

A compter d'avril 2009, les permis de construire sont recensés dans une nouvelle base de données nommée Sit@del2.

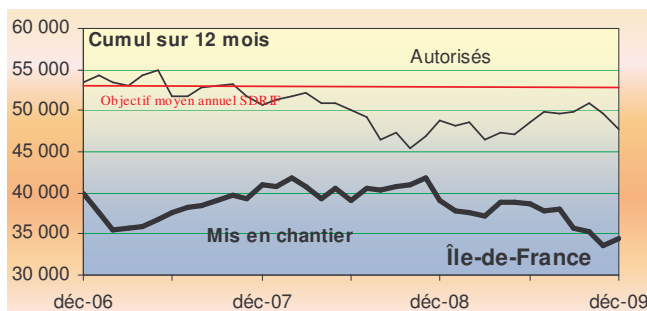
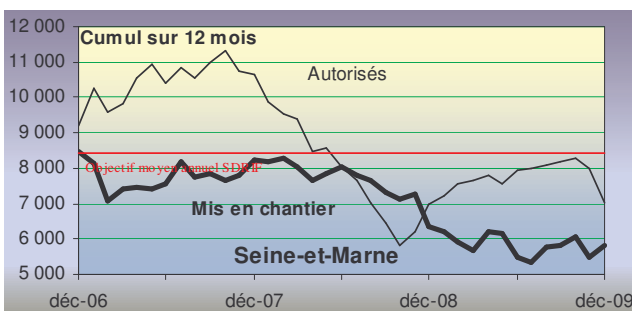
Avertissement : Les résultats relatifs aux autorisations sont définitifs. En revanche, ceux postérieurs à février 2009 relatifs aux mises en chantier et aux décisions d'annulations de permis prises par les pétitionnaires sont provisoires et susceptibles d'être révisés jusqu'à la publication des résultats complets de l'année 2009.

Ces résultats comprendront alors les séries des correctifs ainsi que toutes les séries en date réelle.

LOGEMENT

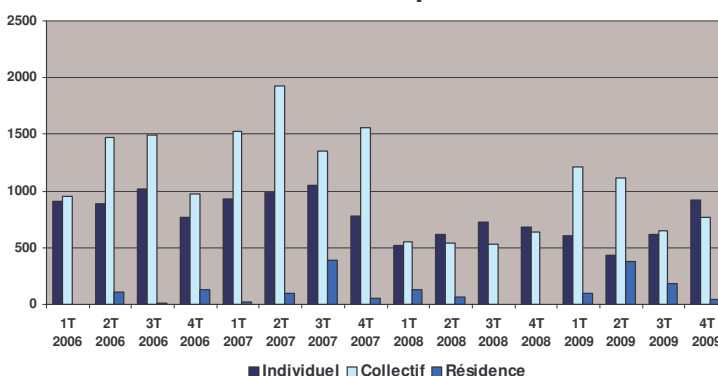
Bilan 2009

En 2009, 7 027 logements ont été autorisés, soit +1% par rapport à 2008 (logements collectifs : +1%, logements individuels : -7% et logements en résidence : +3%), ce qui représente 15% des logements autorisés de la région et place la Seine-et-Marne au 2^{ème} rang des départements franciliens. A titre indicatif, on note un recul de 18% pour la France entière et de 5% pour l'Île-de-France.



	Logements	
	autorisés 12 mois	mis en chantier 12 mois
77	1 %	-9 %
R.I.F	-5 %	-18 %
Part S&M / R.I.F	15 %	17 %

Nombre de logements autorisés en Seine-et-Marne par trimestre



AUTORISATIONS :

"12 mois" : 7 027 logements soit +1% par rapport aux 12 mois précédents : hausse hors VN : +5% (4 381 à 4 614) et baisse de 3 % à MLV (1 913 à 1 864) et de 18% à Sénart (673 à 549).

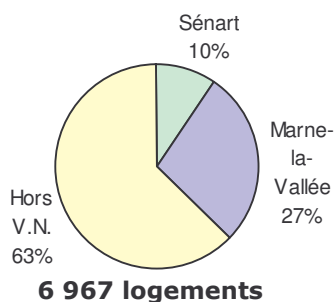
MISES EN CHANTIER :

"12 mois" : 5 831 logements soit -9% par rapport aux 12 mois précédents

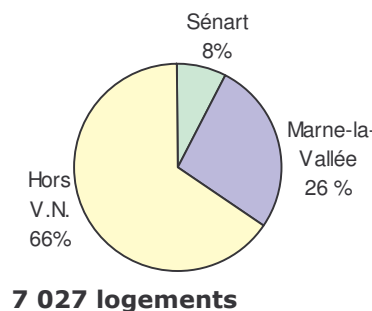
DÉFINITIONS : "12 derniers mois" ou "12 mois" = évolution entre le cumul des 12 derniers mois et les 12 mois de l'année glissante précédente.

Logements autorisés par secteur géographique

Cumul de janvier à décembre 2008



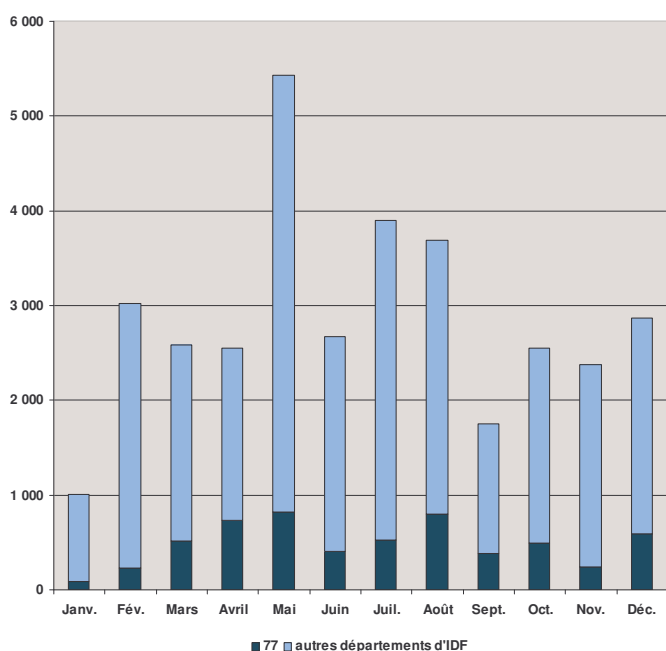
Cumul de janvier à décembre 2009



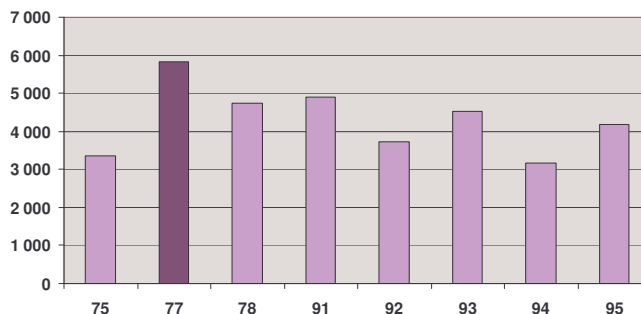
Logements mis en chantier en 2009 (chiffres provisoires)

En 2009, 5 831 logements ont été mis en chantier, soit **-9%** par rapport à 2008 (logements collectifs : -17%, logements individuels : -17%, et les logements en résidence ont plus que quadruplé), ce qui représente **17%** des logements mis en chantier **de la région** et place la Seine-et-Marne au **1^{er} rang des départements franciliens** comme en 2008 (18% des logements commencés). A titre indicatif, le recul est de 17% pour la France entière et de 18% pour l'Ile-de-France.

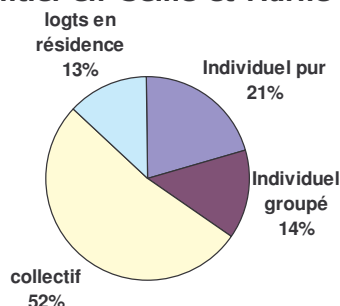
Nombre de logements mis en chantier en Seine-et-Marne comparé aux autres départements d'IDF



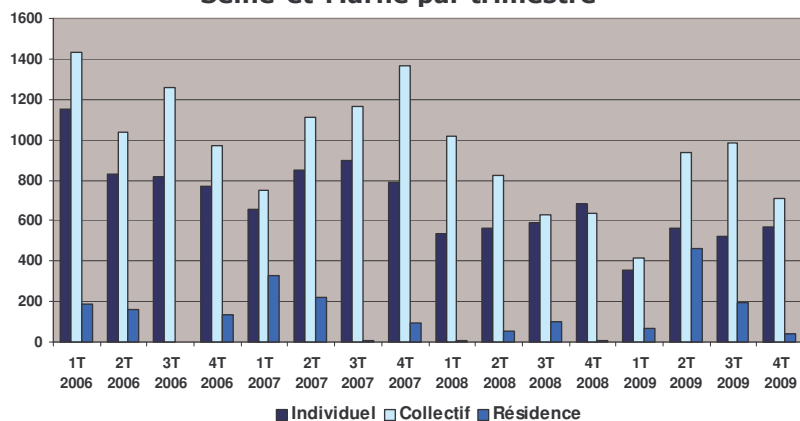
Nombre de logements mis en chantier par département en IDF



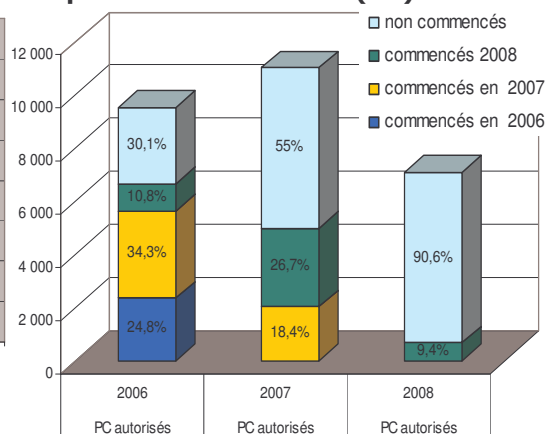
Répartition du type de logements mis en chantier en Seine-et-Marne



Nombre de logements mis en chantier en Seine-et-Marne par trimestre



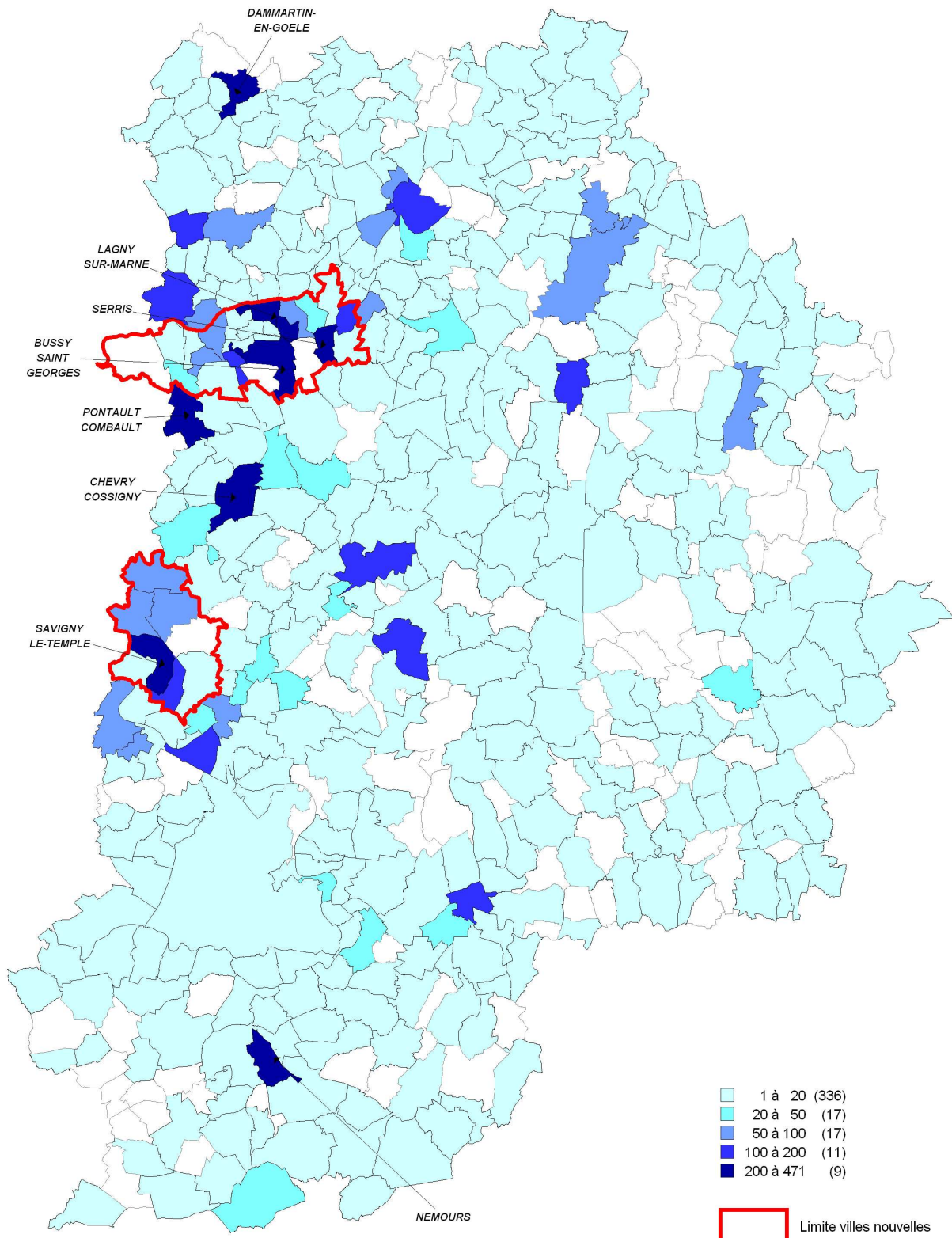
Nombre de logements mis en chantier en fonction de l'année d'autorisation des permis de construire (PC)



Source : DREIF-SITADEL en date de prise en compte, série cumul année civile.

En extrapolant, et sous toute réserve, 70% des permis donnent lieu à une mise en chantier effective dans les 3 ans

Carte des logements autorisés de janvier à décembre 2009



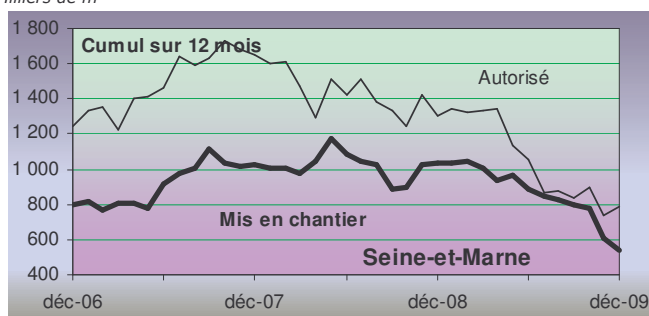
Source : DDEA 77 - DREIF/Sitadel

IMMOBILIER D'ENTREPRISE

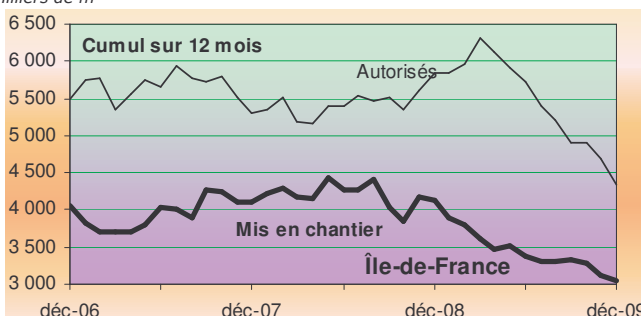
Bilan 2009

En 2009, 787 811 m² de locaux non résidentiels ont été autorisés, soit -40% par rapport à 2008 (bureaux : -67%, activité⁽¹⁾ : -44%, commerce : -16% et équipements collectifs⁽²⁾ : -5%), ce qui représente 18% de la surface de locaux autorisée de la région et place la Seine-et-Marne au 3^{ème} rang des départements franciliens. A titre indicatif, le recul est de 11% pour la France entière et de 29% pour l'Ile-de-France.

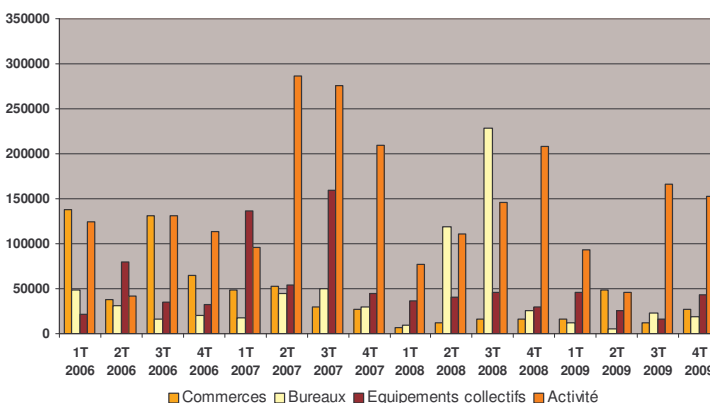
Milliers de m²



Milliers de m²



	Locaux	
	autorisés 12 mois	mis en chantier 12 mois
77	-40%	-48%
R.I.F	-29%	-31%
Part S&M / R.I.F	18%	18%



AUTORISATIONS :

"12 mois" : 787 811 m² soit -40% par rapport aux 12 mois précédents. Tous les secteurs baissent également : MLV : -37% (206 531m² à 130 011m²), Sénart : -5% (77 335m² à 73 233m²), et hors VN : -43% (1 019 876m² à 584 567m²).

MISES EN CHANTIER :

"12 mois" : 540 millions de m² soit -48% par rapport aux 12 mois précédents

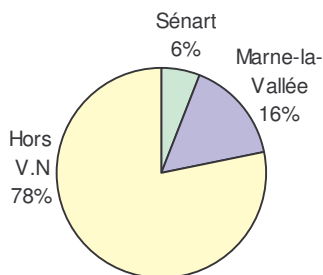
DÉFINITIONS : "12 derniers mois" ou "12 mois" = évolution entre le cumul des 12 derniers mois et les 12 mois de l'année glissante précédente.

(1) Activité = Industrie (locaux industriels + ouvrages spéciaux) + stockage

(2) Equipements collectifs = Enseignement, culture et loisirs, santé, hygiène et action sociale

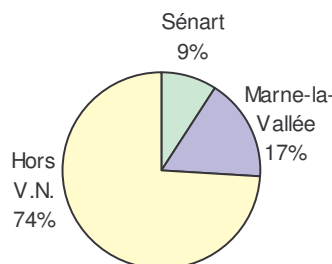
Locaux autorisés par secteur géographique (en m² de SHON)

Cumul de janvier à décembre 2008



1 303 742 m² de SHON

Cumul de janvier à décembre 2009



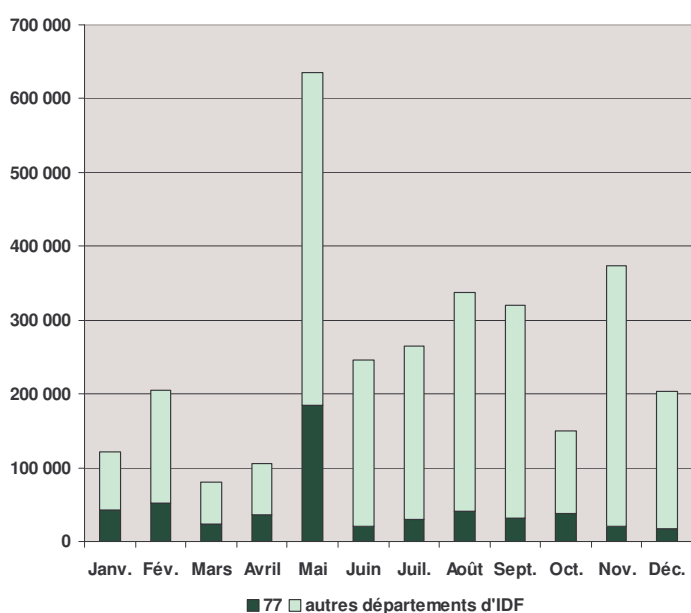
787 811 m² de SHON

Source : DREIF-SITADEL en date de prise en compte, série cumul année civile.

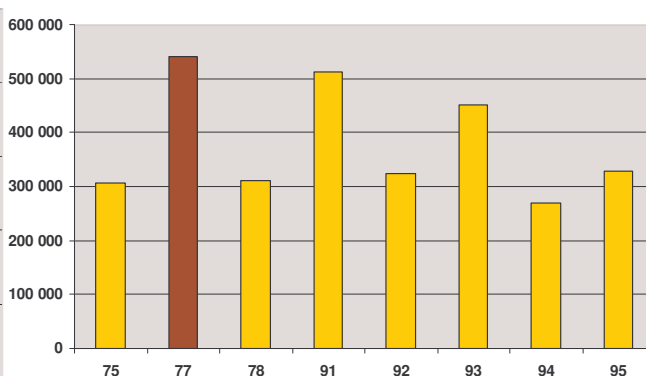
Locaux mis en chantier en 2009 (chiffres provisoires)

En 2009, 539 930 m² de locaux non résidentiels ont été mis en chantier, soit **-48% par rapport à 2008***, ce qui représente **18%** de la surface de locaux mis en chantier de la région et place la Seine-et-Marne au **1^{er} rang des départements franciliens**. A titre indicatif, le recul est de 23% pour la France entière et de 31% pour l'Ile-de-France.

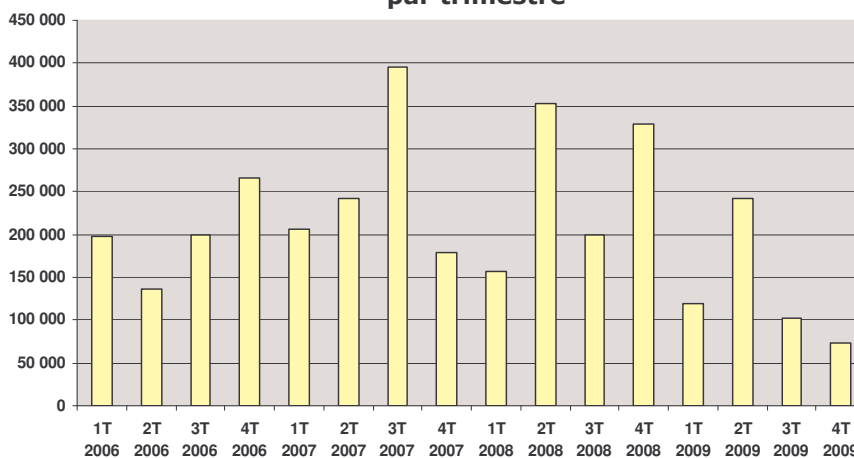
Locaux mis en chantier en Seine-et-Marne comparé à l'IDF



Locaux mis en chantier par département

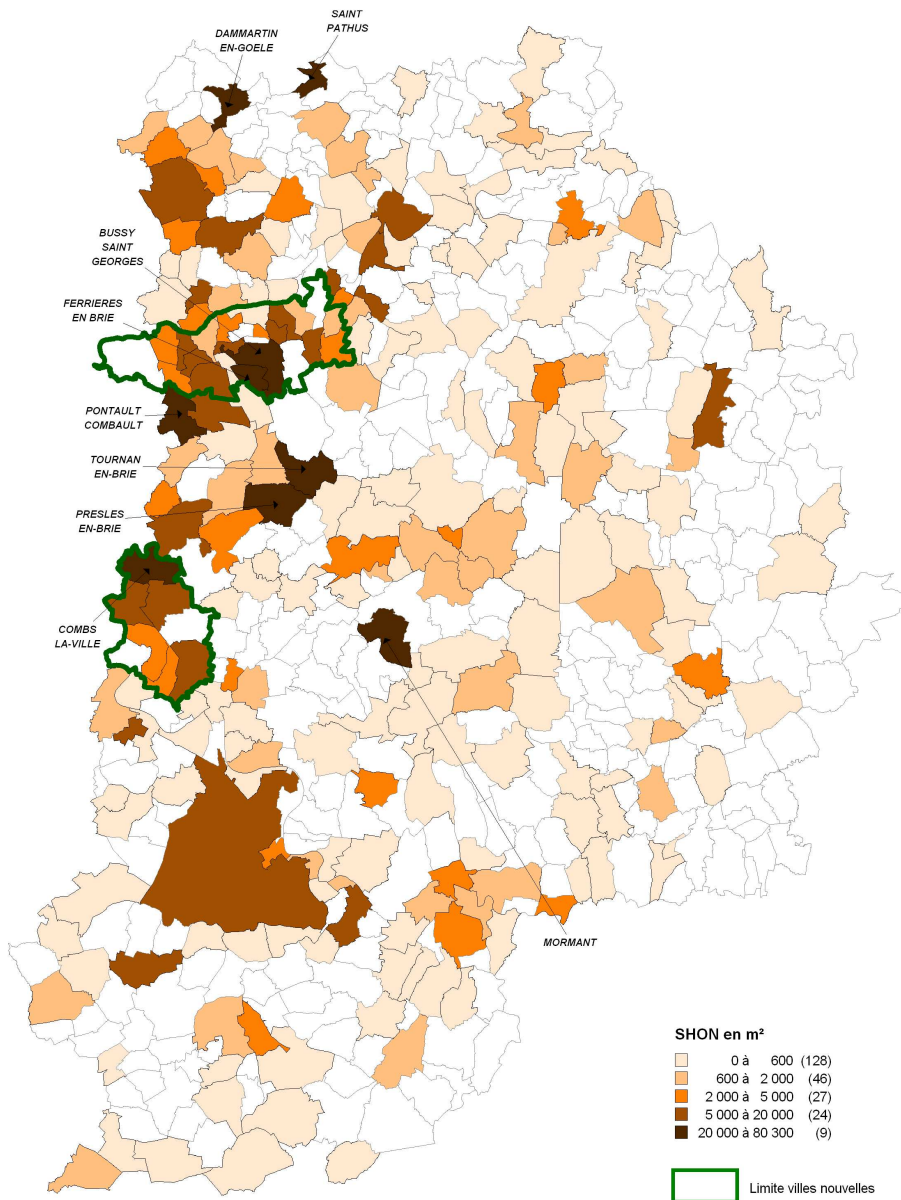


Locaux mis en chantier en Seine-et-Marne par trimestre



* La répartition selon le type d'activité pour les mises en chantier n'est pas disponible pour le département sur la totalité de l'année 2009 et ne permet donc aucune comparaison avec 2008.

Carte des locaux autorisés de janvier à décembre 2009



Source : DDEA 77 – DREIF/Sitadel